

centro medico odontoiatrico

sant'Andrea

News

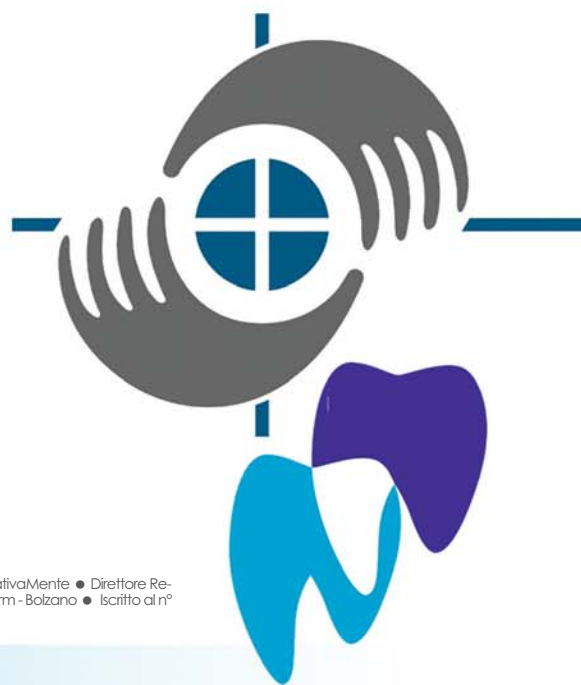
Direttore Sanitario
Dott. Paolo Dardano



Anno I n. 1 - Dicembre 2017

In questo numero...

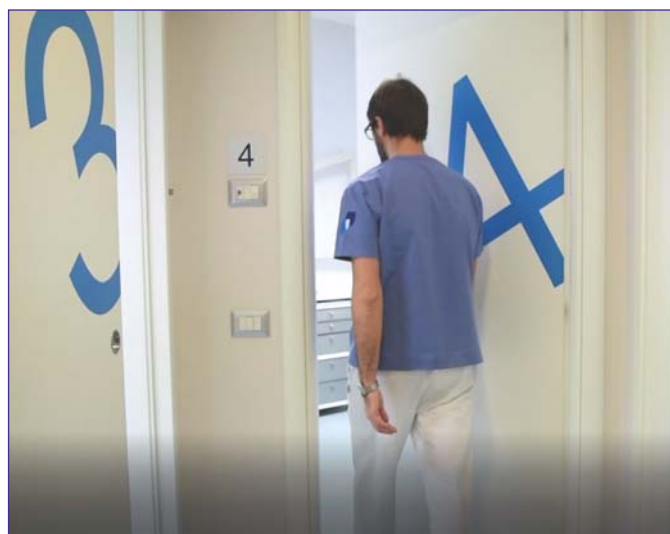
Un centro medico odontoiatrico all'avanguardia	pag. 2
A proposito di denti	pag. 4
L'implantologia odontoiatrica	pag. 5
Perchè il sorriso è così importante	pag. 5
Lo sbiancamento dentale	pag. 7
Professione nutrizionista	pag. 8



Il centro medico odontoiatrico Sant'Andrea

Un Centro che si propone come polo medico di riferimento nella zona della provincia di Pavia per l'elevata professionalità che è in grado di garantire in ogni specializzazione. Il Centro Odontoiatrico Medico Sant'Andrea infatti, è stato realizzato con la volontà di proporre un servizio sanitario privato espletato da differenti figure professionali (universitarie, ospedaliere e libero professionali) di rilevanza nazionale ed internazionale, al fine di assicurare la migliore prestazione in risposta alle esigenze del singolo paziente. Nasce dalla Fusione del Ormai dallo Storico Studio Sant'Andrea Presente sul territorio dal 1980 Abbinando la struttura odontoiatrica al gruppo Ospedaliero San Donato Clinica Città di Pavia. L'idea è stata quella di poter offrire ai nostri pazienti il maggiore numero di Servizi nel ambito della medicina, Partendo dall'odontoiatria e con diverse Specialità della medicina Come Cardiologia,

Urologia, Chirurgia Bariatrica, Chirurgia Vascolare, Ortopedia, Oncologia. L'Istituto di Cura Città di Pavia **n a s c e** nel **1957** per volontà del Prof. Dott. Luigi Rotelli e di altri fondatori ed è la prima struttura del Gruppo Ospedaliero San Donato. Si afferma sin da subito come una delle Strutture sanitarie di riferimento del territorio. Dai pavesi veniva chiamata "la Clinica" perché si distingueva dagli altri ospedali per bellezza e criteri architettonici all'avanguardia oltre che per la competenza dei suoi professionisti... La Struttura con i suoi **147 posti letto accreditati** con il Servizio Sanitario Nazionale, si sviluppa su **4 piani più uno seminterrato**. È stata oggetto di una radicale ristrutturazione che ha permesso un'ottimizzazione degli spazi destinati alle attività di diagnosi e cura e di accogliere, da aprile 2012, le attività sanitarie svolte presso L'Istituto di Cura Città di Pavia è dotato di **74 stanze di degenza** da due posti letto con bagno privato e sistema di climatizzazione. Al primo piano ha sede il blocco operatorio con **3 sale operatorie** e al quarto piano si trova la sala BIC - Chirurgia a bassa intensità.





Studio bello, tecnologico, sicuro

Lo studio occupa un'area di oltre 400 metri quadrati, è costituito da una accogliente luminosa sala d'aspetto, una sala chirurgica, 5 poltrone operative, sala corsi, e abbinato il laboratorio Odontotecnico per una rapida gestione dei lavori Protetici. Tutto è dotato dei più avanzati impianti di comunicazione, apparecchiature e strumentazioni cliniche. L'accesso alla struttura è completamente privo di barriere architettoniche per permettere l'ingresso e il movimento alle persone che si spostano con carrozzella o barellati

Attrezzature all'avanguardia

Lo studio è attrezzato con le più moderne tecnologie come TAC 3D, Laser Per la cura della parodontite, impronta digitale, Radiologia Green, Fotografia previsualizzazione del caso, Ingrandimenti ottici



Il paziente sempre al centro delle scelte

La nostra pratica clinica pone il paziente sempre al centro di tutte le nostre scelte. Il nostro gruppo di lavoro è cresciuto affiatato ed ha acquisito nel tempo le competenze necessarie per curare anche i casi più complessi: alta cariorecettività, gravi problemi parodontali o estetici, presenza di atrofie ossee più o meno estese o di malocclusioni sono problemi che affrontiamo quotidianamente con protocolli sicuri ed efficaci. Sappiamo tranquillizzare bambini, pazienti ansiosi e fobici ed insegnare loro a vincere paure che altrimenti gli impedirebbero anche solo di entrare in uno studio dentistico. Approcci di medicina integrata ci permettono spesso di risolvere casi che non hanno risposto alle terapie convenzionali. Accogliamo i pazienti diversamente abili prendendoci cura delle esigenze di ciascuno di loro, seguendo protocolli specifici che ci consentono trattamenti ripetitivi e quindi approcci di prevenzione e cura che non facciano ricorso ad anestesia generale. Ogni trattamento è per noi una responsabilità che ci assumiamo pensando alla soluzione del problema come se fosse il nostro.

Ripristinare il sorriso

Il nostro compito è mantenere la dentatura naturale del paziente, cercando di curare i danni presenti e che siamo riusciti a diagnosticare. Si tratta di un percorso sicuro che si raggiunge con procedure ben definite e che porta a un risultato che consente nel tempo di poter masticare efficacemente, parlare e sorridere in modo naturale e gradevole. Cerchiamo di studiare in modo personalizzato ogni caso guidando ogni paziente verso la soluzione migliore per la cura della propria bocca, al fine di ripristinare un sorriso che sia in armonia con il suo volto e la sua età. Possiamo offrire in modo ripetibile l'estetica migliore a ciascuno dei nostri pazienti: secondo noi l'estetica migliore è quella di una bocca pulita, con dentatura naturale e sana e per questo bella. Nel caso in cui la malattia abbia compromesso la possibilità di salvare i denti naturali, si programmeranno le estrazioni in modo delicato per la massima conservazione dei tessuti duri e molli residui. A seconda delle disponibilità economiche e dei desideri del paziente ci si potrà orientare attraverso una gamma di riabilitazioni estremamente diversificate che non si escludono reciprocamente. Una buona protesi rimovibile potrà essere una riabilitazione definitiva per pazienti che non se la sentono di avere nel loro osso radici artificiali o una protesi da indossare solo temporaneamente in attesa di ricevere una protesi fissa supportata da impianti osteointegrati. Oggi possiamo inserire queste radici artificiali senza più tagliare o dare punti per una guarigione pronta accompagnata da pochi se non addirittura da nessun sintomo.



A proposito di denti

Ma che significa 'specialista in ortodonzia'? Siccome potrebbe non essere chiaro a tutti, perciò ho pensato di fare una intervista alla dottoressa che ha risposto in maniera molto chiara ed esauriente.

Siamo abituati a chiamarvi tutti 'dentisti'. Lei è uno specialista in ortodonzia, cosa significa? Che differenza c'è tra un ortodontista non specialista e uno specialista?

L'ortodonzia è una specialità molto particolare e complessa tanto è vero che da ormai qualche decennio sono state istituite delle scuole universitarie di specializzazione in ortodonzia, della durata di 3 anni. Quindi per rispondere in maniera semplice alla sua domanda le faccio un esempio pratico; un medico generico laureato in medicina può legalmente esercitare la professione medica in tutte le sue specializzazioni (ad eccezione della radiologia e dell'anestesiologia), ma è ormai una cultura comune a tutti rivolgersi ad uno specialista per un problema specifico, quindi si va dal medico specialista in oculistica per un problema agli occhi, dal medico specialista in dermatologia per far controllare un "brutto neo", mentre il medico generico, o di base, è il nostro riferimento per un primo "approccio" alle varie situazioni

A che età è bene cominciare a fare un controllo?

I primi controlli sono consigliabili verso i 3-4 anni di età, fatto salvo che già in gravidanza e nei primi mesi di vita sono importanti i consigli che si possono dare alle mamme, come la regolare e periodica assunzione di fluoro e la corretta gestione nell'uso del ciuccio.

Ciuccio e biberon: quanto influiscono sulla dentatura dei nostri figli?

Ciuccio: usare un ciuccio ortodontico morbido fino ai 18 mesi e possibilmente senza esagerare,



poi cercare di "buttarlo" e soprattutto evitare che venga sostituito del "pollice", ancor più pericoloso per un corretto sviluppo della dentatura e delle ossa mascellari. Biberon: deve essere usato nei momenti del pasto o come ausilio per bere, non deve diventare un sostituto psicologico del capezzolo o del ciuccio. Da evitare assolutamente l'uso del biberon con liquidi zuccherati quando il bambino si addormenta; le carie da biberon sono devastanti e possono mutilare tutta la dentatura decidua.

Quali sono i principali comportamenti da evitare per non incontrare problemi di dentatura?

I comportamenti virtuosi possono essere così sintetizzati:

- Ciuccio e biberon usati con intelligenza
 - Visite periodiche (ogni 6 mesi) dal dentista e dall'ortodontista
 - Dai 6 anni igiene dentale professionale una volta all'anno
 - In casi selezionati (molto selezionati!) sigillatura dei solchi occlusali dei primi molari permanenti
 - Igiene orale quotidiana attenta e scrupolosa (3 volte al giorno per 2 minuti ogni volta)
- Di contro direi che sono da evitare:
- Uso patologico di ciuccio e biberon
 - Abuso di zuccheri ed acidi soprattutto lontano dai pasti princi-

pali (merendine e bevande gasate in genere)

- Succhiamento del pollice

Il tipo di alimentazione, oltre alla classica carie, come può influire sulla dentatura dei nostri figli?

Una corretta alimentazione influisce in maniera positiva nel corretto sviluppo dei nostri figli, quindi direi che anche per quanto riguarda lo sviluppo dei denti e delle strutture ossee circostanti la varietà e la completezza sono fondamentali; carboidrati, vitamine, proteine vegetali ed animali, vitamine, tutto è essenziale. Ovviamente un'alimentazione sbilanciata e scorretta nei bambini e negli adolescenti comporta conseguenze primarie, a livello orale, fondamentalmente di tipo carioso. E' comunque importante anche il ruolo di alimenti come verdure crude, carni non solo "morbide" ma anche da masticare un po', pane artigianale, per far funzionare in maniera corretta ed efficace la nostra macchina masticatoria, che troppo spesso viene tenuta "a riposo"; ricordiamoci che, oltre a tutte le altre conseguenze benefiche sul nostro organismo, "masticare" serve a far funzionare i nostri muscoli masticatori, serve a "detergere" fisiologicamente i nostri denti, è quindi importante mangiare di tutto nelle giuste quantità.

L'implantologia odontoiatrica

L'implantologia odontoiatrica è un metodo odontoiatrico grazie al quale avviene la sostituzione di uno o più denti mancanti. Ogni impianto dentale corrisponde ad una radice in titanio un materiale altamente bio compatibile che è in grado di realizzare una perfetta integrazione con l'osso secondo processi naturali. Sul impianto viene poi fissata la cora preparata e scannerizzata in laboratorio.

Quali sono i vantaggi dell'implantologia dentale?

Un impianto dentale porta al paziente numerosi vantaggi: rappresenta la soluzione più funzionale ed estetica; sostanzialmente indistinguibile dai denti naturali; fonetica qualitativamente superiore; ottima masticazione, in quanto sostituirà i denti mancanti permettendo di ancorarli in maniera fissa; elimina gli svantaggi della protesi tradizionale.

Quali controlli vengono effettuati prima di un intervento di implantologia dentale?

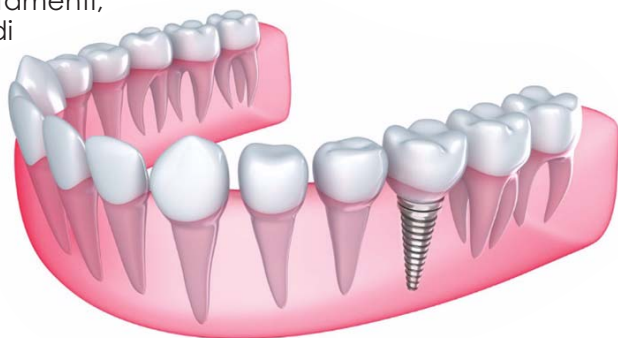
Prima di applicare qualsiasi impianto dentale, il dottore effettuerà sul paziente un'accurata visita per una scrupolosa pianificazione del trattamento. Ci si avvale di strumenti diagnostici di ultima generazione come la Tac 3D cone beam effettuata direttamente presso il Nostro Centro. Per studiare al meglio l'impianto più adatto per il paziente valutiamo sia lo stato di salute generale che quello delle ossa mascellari: qualora ci fosse una quantità insufficiente di osso, è possibile provvedere ad un intervento di rigenerazione ossea. Dopo i primi due accertamenti, verrà stabilita la tipologia di impianto più adatta per il paziente. Ovviamente ciascun impianto avrà un costo calcolato ad hoc, in quanto è strettamente personale.

Come avviene un intervento di implantologia dentale?

Avviene tramite anestesia locale e non è assolutamente doloroso. All'intervento segue un periodo di guarigione che può durare dai 3 ai 6 mesi durante i quali l'osso cresce e si rafforza intorno all'impianto creando condizioni di stabilità. Se la stabilità primaria dell'impianto è elevata si potrà già dalla prima seduta applicare direttamente il dente.

Quanto durano gli impianti dentali?

Studi scientifici dimostrano che in oltre il 95% dei casi gli impianti funzionano perfettamente anche dopo 10 anni dal loro inserimento.



Dott. Camillo DARDANO, Estetica Dentale

Perché il sorriso è così importante

Forse non tutti sanno che, a livello percettivo, il sorriso è responsabile del 70% dell'intero aspetto del viso. Infatti ovunque il nostro sguardo si direzioni le prime figure che noterà sono quelle in profondità, le profondità del viso sono gli occhi e la bocca. Sempre a livello percettivo il bianco si nota maggiormente rispetto a qualsiasi altro colore ed ecco spiegato come mai a bocca chiusa normalmente l'attenzione va agli occhi, ma appena il soggetto sorride l'attenzione si sposta alla bocca.

Che cosa possiamo cambiare del sorriso?

Questa conscia ed inconscia consapevolezza dell'importanza del sorriso ha portato ad uno sviluppo esponenziale dell'odontoiatria cosmetica specialmente negli ultimi anni. Le richieste di correzioni estetiche sono ormai all'ordine del giorno e le tecniche e i materiali si sono evoluti a tali livelli che oggi si

è in grado di correggere gli inestetismi dentali con interventi minimamente invasivi. Tra gli interventi più frequenti e più richiesti:

- Sbiancamenti dentali
- Faccette in ceramica
- Invisalign
- Corone in ceramica integrale
- Otturazioni bianche
- Impianti dentali
- Ortodonzia invisibile

In questo numero parliamo delle Faccette Dentali

FACCETTE DENTALI

Cosa sono le faccette dentali in ceramica?

Le faccette sono fatte di una sottile lamina in ceramica semi-trasparente che viene cementata in modo permanente i denti naturali. Possono essere applicate praticamente a tutti i pazienti e in tutti i casi clinici, rappresentano la soluzione più estetica per i denti anteriori. Le indicazioni più frequenti sono:

- Spazi tra i denti (diastemi)
- Denti rotti o scheggiati
- Otturazioni sgradevoli
- Denti permanentemente macchiati che non possono essere sbiancati
- Denti storti o con una forma poco gradevole
- Denti molto abrasivi e consumati



Vantaggi e benefici

Ci sono molti benefici e vantaggi ad avere faccette in ceramica poste sui denti anteriori:

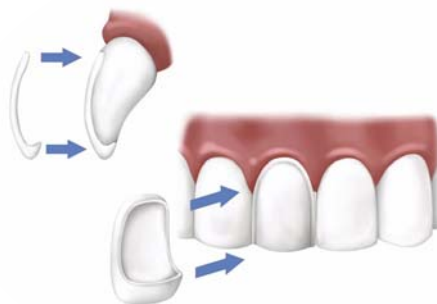
- La procedura per cementare le faccette richiede solo due appuntamenti
- La procedura è molto conservativa, solo una minima parte del dente naturale viene rimossa. In alcuni casi è possibile prendere le impronte senza toccare i denti naturali (no prep veneers)
- Le faccette in ceramica sono altamente biocompatibili. La ceramica è il materiale che meglio viene accolto dal dente e dalla gengiva.
- Si ottiene sempre un aspetto "naturale", infatti le faccette in ceramica sono il restauro con più alta resa estetica in odontoiatria. Una volta cementate risultano impercettibili anche all'osservatore più attento.
- Il risultato ottenuto è di lunghissima durata.



Che differenza c'è tra una faccetta e una corona?

Le faccette sono un sottile strato di ceramica che viene appli-

cato sulla superficie vestibolare (quella visibile da chi ci guarda) del dente naturale. Solitamente questa procedura comporta una minima preparazione dentale o addirittura nessuna prepa-



Una corona completa comporta una limatura del dente molto più aggressiva, viene asportato molto più smalto e dentina a volte sani. Il dente si dice viene trasformato in un moncone. Le faccette sono un trattamento cosmetico, possono essere applicate sui denti per ottenere un sorriso più naturale e più bello.

Cosa aspettarsi da questo trattamento?

Le faccette dentali in ceramica possono durare all'infinito, a seconda di quanto siano ben curate dal paziente a casa. Sebbene sono molto resi-

stenti e tendono a macchiarsi molto meno del dente naturale, i controlli periodici e la regolare seduta di igiene sono comunque obbligatorie per garantire il successo nel tempo.

Come vengono applicate le faccette?

Al primo appuntamento vengono ascoltate tutte le esigenze e le richieste estetiche del paziente. Vengono guardate le foto di casi risolti con successo di situazioni simili a quella da trattare. Una volta stabilito il risultato che si vuole ottenere viene fissato un primo appuntamento dove si preparano i denti e vengono prese le impronte di precisione; durante questo appuntamento verranno anche fissate le faccette provvisorie che daranno al paziente la possibilità di arrivare in tutta serenità al secondo appuntamento. Il secondo appuntamento, di solito fissato ad un paio di settimane dal primo, vengono fissate le faccette definitive in ceramica... e il gioco è fatto! Non sono richiesti appuntamenti aggiuntivi!



Intervista alla Dott.ssa Cecilia ORSI, Igienista Dentale

Lo sbiancamento dentale

Lo sbiancamento fa male ai denti?

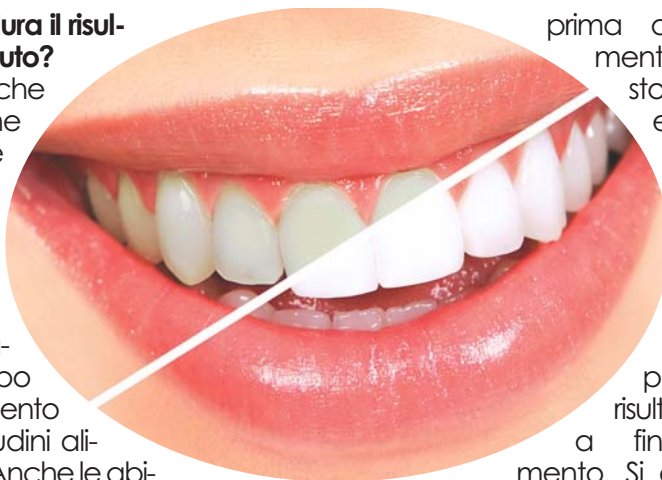
Questa è una credenza comune che deve essere sfatata. Lo sbiancamento dentale non provoca alcun danno ai denti naturali. Il principio attivo, solitamente perossido di carbammide, attraversa le normali fissurazioni dello smalto andando a decolorare la dentina sottostante. Il tutto senza recare nessun danno. Unico effetto collaterale che può capitare è un aumento della sensibilità al caldo e al freddo durante il trattamento. Questo fenomeno sparisce completamente dopo due massimo tre giorni dalla sospensione del trattamento. Che risultati si ottengono con lo sbiancamento dentale. Se il tuo scopo è avere i denti bianchi questo è il trattamento che fa per te! Lo sbiancamento dei denti è la procedura cosmetica più semplice, più veloce ed economica con la quale si può ottenere un grandissimo miglioramento del proprio sorriso. E' difatti indubbio come un sorriso che mostri denti particolarmente bianchi sia più gradevole e di forte impatto rispetto ad una dentatura più scura e pigmentata.

Quanto dura il risultato ottenuto?

Il risultato che si ottiene viene conservato nel tempo a seconda di due parametri: il tipo di trattamento e le abitudini alimentari. Anche le abitudini alimentari sono molto importanti, ci sono cibi che tendono a pigmentare e rendere scuri i denti, tra tutti: il The, il caffè, il vino rosso, gli spinaci ecc... Se viene associata la tecnica corretta e un controllo a casa delle abitudini viziate il risultato rimane fissato per anni.

Cosa aspettarsi al primo appuntamento?

Al primo appuntamento viene verificato che i denti siano in condizioni di salute. Ricordiamo che lo sbiancamento dentale va eseguito sui denti sani. Pertanto nel caso ci siano carie in atto devono essere curate



prima del trattamento. A questo punto si esegue una foto dei denti con una camera di colore che servirà per vedere i risultati ottenuti a fine trattamento. Si effettua la

seduta di igiene orale professionale. E in base alla tipologia di colore e testura dei denti. Si decide che tipologia di sbiancamento effettuare se denti molto scuri al primo trattamento sbiancante. BlancOne® ULTRA è un trattamento sbiancante professionale di nuova generazione. Se invece si parte già da un colore chiaro di base si può effettuare. BlancOne® CLICK è un trattamento sbiancante rapido nato per te che cerchi una soluzione pratica e veloce per ottenere un sorriso ancora più bianco dopo la pulizia dei denti.



Professione nutrizionista

La nutrizione è l'insieme dei processi biologici che consentono, o che condizionano, la sopravvivenza, la crescita, lo sviluppo e l'integrità di un organismo vivente, di tutti i regni (animali, vegetali, funghi, batteri, archeobatteri, protisti), sulla base della disponibilità di energia e di nutrienti. Essa è quindi distinguibile dalla alimentazione, che in fisiologia è considerata come il momento della nutrizione corrispondente all'azione di procurare i nutrienti all'organismo, e alle trasformazioni che il cibo subisce nel tratto digerente. In biologia, gastroenterologia, medicina interna, i termini "nutrizione" e "alimentazione" riflettono aspetti differenti, con implicazioni cliniche, terapeutiche, biochimiche distanti. In scienza della nutrizione è invece consuetudine usare i due termini come sinonimi.

L'ATTIVITA' DEL NUTRIZIONISTA

La professione del nutrizionista riguarda il rapporto tra l'alimentazione e lo stato di benessere; molti comuni aspetti riguardanti la salute della persona possono essere modulati con una dieta appropriata. L'importanza e lo stretto legame del binomio "alimentazione e buona salute" è uno dei fattori che maggiormente incidono sullo sviluppo, sul rendimento e sulla produttività delle persone, sulla qualità della vita e sulle condizioni psico-fisiche con cui si affronta l'invecchiamento. Inoltre una dieta corretta è un validissimo strumento di prevenzione per molte malattie e di trattamento per molte altre. Gli studi scientifici lo dimostrano: la salute si costruisce a tavola, sulla base del cibo che mangiamo. È dunque importante dare la giusta importanza a una dieta varia ed equilibrata, caratterizzata dall'assunzione bilanciata dei vari nutrienti. Un corretto stile alimentare contribuisce a costruire, raf-



forzare, mantenere il corpo e a fornire l'energia quotidiana indispensabile al buon funzionamento dell'organismo. Una giusta alimentazione è dunque determinante per uno sviluppo fisico sano a partire dalla fase prenatale, poi durante l'infanzia e nelle fasi successive della vita. Una nutrizione equilibrata è direttamente legata a una buona salute materno-infantile, facilita i bambini nell'apprendimento e aiuta gli adulti a essere più produttivi. Una dieta bilanciata, combinata a uno stile di vita attivo che preveda la pratica quotidiana di attività fisica, aiuta a mantenere un peso corporeo adeguato, permettendo una crescita più armoniosa da un punto di vista fisico e più serena da un punto di vista psicologico. Mangiare sano aiuta a prevenire e a trattare molte malattie croniche come l'obesità e il sovrappeso, l'ipertensione arteriosa, le malattie dell'apparato cardiocircolatorio, le malattie metaboliche, il diabete tipo 2 ed alcune forme di tumori. Inoltre, una sana alimentazione fortifica il sistema immunitario contribuendo a proteggere l'organismo da alcune malattie non direttamente legate alla nutrizione.

BINOMIO ALIMENTAZIONE E SPORT

La scienza dell'alimentazione applicata all'esercizio fisico e, quindi, allo sport ha origine in tempi antichissimi. Oggi possiamo affermare con sicurezza che la nutrizione costituisce un aspetto cruciale per la prestazione fisica: fornisce il carburante per il lavoro biologico e permette l'utilizzo del potenziale energetico contenuto negli alimenti. Dieta bilanciata + idratazione + attività fisica costante sono le tre componenti indispensabili per tutelare e promuovere la salute. Ogni volta che mangiamo, introduciamo nel corpo i cosiddetti macronutrienti. Carboidrati (detti anche zuccheri), lipidi (o grassi) e proteine forniscono l'energia necessaria al mantenimento delle funzioni corporee a riposo e durante l'attività fisica. Questi macronutrienti svolgono il ruolo di carburante biologico e, inoltre, hanno la funzione plastica (ossia mantengono l'integrità strutturale del nostro corpo). Con gli alimenti assumiamo anche i micronutrienti. Le vitamine e i sali minerali non apportano energia ma agiscono come regolatori altamente specifici e svolgono funzioni "antiossidanti" protettive della salute delle cellule del nostro corpo.



CENTRO MEDICO ODONTOIATRICO
Sant'Andrea

Direzione Sanitaria
Dott. Paolo Dardano

[f centroodontoiatricosantandrea](https://www.facebook.com/centroodontoiatricosantandrea)

via Mazzini 49 - Stradella - Tel. 0385 42067
www.studiodentisticosantandrea.it